



## Nähanleitung:

① **Hinweis (wichtig): Modell I:** Alle Schnittteile werden auf einfacher Stofflage je Farbe zweimal (einmal davon spiegelverkehrt) zugeschnitten, jedoch das Ohr (2 x) und die Armstulpen (1 x) - die Armstulpen werden ohne Saumzugabe zugeschnitten - auf doppelter Stofflage. Nach dem Zuschnitt der Kapuzenteile jeweilige Abnäher auf linke Stoffseite mit Kopierpapier oder Heffaden übertragen, ebenso die Markierung für Ohren. Die Markierung für Ohren waagrecht einschneiden. **Modell II:** Die Capeteile werden auf einfacher Stofflage je Farbe zweimal (einmal davon spiegelverkehrt) zugeschnitten - jedoch der Kragen je Farbe einmal im Stoffbruch auf doppelter Stofflage. Das aufbügelbare Vlies für das Kragenteil zweimal im Stoffbruch auf doppelter Lage. **Allgemein:** Beim Zuschneiden ist darauf zu achten, dass Schnittteile grundsätzlich längs des Fadenlaufs (Fadenlauf ist gleich Maschenlauf) parallel zur Webkante exakt aufgelegt werden, wenn nicht anders angegeben. Um einen durchgehenden Fadenlauf an einem Schnittteil zu erhalten, faltet man es wie bezeichnet von Markierungseck zu Markierungseck. Bei Bügelarbeiten ist darauf zu achten, dass der Andruck beim Bügeln nicht zu stark erfolgt, damit darunterliegende Säume und Kanten auf rechter Stoffseite (Aussenansicht) nicht sichtbar werden.

### Nähverlauf für Modell I und II:

① **Modell I - Ohren:** Ohrenteile rechts auf rechts legen, an den Aussenkanten zusammenstecken, heften und gegensteppen. An den Spitzen Saumecken zusammengefasst zurückschneiden. Ohren rechts wenden. Kanten Bügeln. Etwas Füllwatte in die Ohren einpassen. Unterkanten von Ohren mit dichtgestelltem Zick-Zack-Stich schliessen.

② **Modell I - Kapuze:** Abnäher auf linker Stoffseite zusammenstecken, heften und schliessen - dabei Fadenenden an Spitze länger überstehen lassen und verknoten. Abnäher bügeln. Je Farbe zwei Kapuzenteile rechts auf rechts legen, zusammenstecken und von rückwärtiger Mitte nach vorn hin gegensteppen. Nähte bügeln. Kapuzenteile rechts auf rechts ineinanderfalten und an Gesichtöffnung bis Kinnunterkante zusammenstecken, heften und gegensteppen. Saumkanten zusammengefasst schmal zurückschneiden. Kapuze rechts wenden. Die Kante von Gesichtöffnung zusammenstecken und heften. Kante bügeln. Gesichtöffnung schmalkantig absteppen. Ohren wie abgebildet, von rechts, in eingeschnittene Öffnung für Ohren einpassen, feststecken und von rechts schmalkantig mit dichtgestelltem Zick-Zack-Stich feststeppen. Von Hand mit einigen unsichtbaren Stichen zwischen Ohr und Kapuze den Stand der Ohren festigen.

③ **Modell II - Kragen:** Beide Kragenteile auf linker Stoffseite mit aufbügelbarem Vlies versehen. Kragenteile rechts auf rechts legen, zusammenstecken und Aussenkante schliessen. Saumkanten schmal - und Ecken schräg zurückschneiden. Kragen rechts wenden. Aussenkante von Kragen zusammenstecken, heften und bügeln. Aussenkante schmalkantig absteppen.

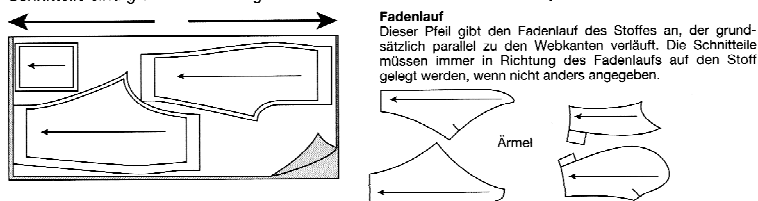
④ **Modell I und II - Cape:** Je Farbe zwei Rückenteile rechts auf rechts legen, zusammenstecken und rückwärtige Mitte schliessen. Vorderteile rechts auf rechts auf Rückenteil legen und Schulter - sowie Seitennähte schliessen. Nähte bügeln. Capeteile rechts auf rechts passen und die gesamte Aussenkante zusammenstecken. Einen schmalen Schlaufenstreifen von 6 cm Länge anfertigen. Schlaufe wie markiert, an vorderer Mitte nach innen ragend einpassen, so dass bei Rechtswendung eine kleine Schlaufe verbleibt. Aussenkante von Cape gegensteppen - dabei an jeweiliger vorderer Mitte, unterhalb von Halsausschnittkante 1 cm Naht freibleibend. An Capeunterkante Saumkanten zusammengefasst schmal zurückschneiden. Cape rechts wenden. Cape-Aussenkante zusammenstecken, heften und bügeln. An jeweiliger Halsausschnittkante 1 cm Saum links auf links in das Cape einfallen, feststecken und jede Kante einzeln heften. Cape-Aussenkante schmalkantig absteppen - dabei an jeweiliger vorderer Mitte, unterhalb von Halsausschnittkante 1 cm Naht freibleibend.

⑤ **Modell I - Kapuze:** Kapuze mit 1 cm Saumkante in den Halsausschnitt von Cape einpassen, feststecken, alle Kanten gegenheften und schmalkantig gegensteppen. Knopf für Schlaufe annähen.

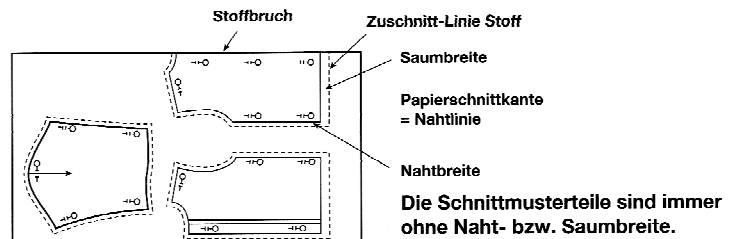
⑥ **Modell II - Kragen:** Kragen mit 1 cm Saumkante in den Halsausschnitt von Cape einpassen, feststecken, alle Kanten gegenheften und schmalkantig gegensteppen. Knopf für Schlaufe annähen.

⑦ **Modell I - Armstulpen:** An Unter- sowie Oberkante von jeweiligem Stulpenteil 1 cm Saum links auf links falten, feststecken und im Kantenabstand von 8 mm gegensteppen. Jeweiliges Stulpenteil links auf links falten und an Markierung "Naht" - sowie die Kanten von den "Zacken" zusammenstecken und schmalkantig gegensteppen.

Schnittteile sind grundsätzlich längs des Fadenlaufs zuzuschneiden: **Beispiele**



**Fadenlauf**  
Dieser Pfeil gibt den Fadenlauf des Stoffes an, der grundsätzlich parallel zu den Webkanten verläuft. Die Schnittteile müssen immer in Richtung des Fadenlaufs auf den Stoff gelegt werden, wenn nicht anders angegeben.



① **Saumzugaben:** Grundsätzlich sind alle Schnitt-Teile an den Kanten mit 1 cm Saumzugabe zuzuschneiden. Ausnahmen: Blusen-, Shirt-, Jacken-, Ärmel-, Rock- und Hosenbeinunterkanten mit 3 cm. Schwingende Unterkanten mit 1 cm. Bei Verwendung von Stoffen mit Strick, Karos und einseitigem Muster erhöht sich der angegebene Stoffverbrauch immer!

① **Markierungen:** Markierungsecken, Abnäher usw. sind prinzipiell auf Stoffteile oder -kanten zwecks besserem Verständnis mit Kopierpapier (linke Stoffseite) oder Heffaden zu übertragen. Eine Ausnahme: Bei Stoffbruch keine Markierungen einschneiden, lediglich mit Heffaden kennzeichnen.