



Nähverlauf für Teddybär:

① **Hinweis (wichtig):** In den aufgezeichneten Teddybärenschnitt-Teilen ist eine Saumzugabe von 5 mm, jedoch am Armteil mit Gelenkloch sind am Übergang zur Pfote jeweils nur 3 mm Saum enthalten. Das Zusammennähen der Schnitt-Teile darf nur mit dieser Saumzugabe erfolgen. Die Teddybärenschnitt-Teile dürfen nur auf einfacher Stofflage und auf linker Stoffseite zugeschnitten werden. Ganz wichtig ist es, die Schnitt-Teile nach dem aufgezeichneten Plüsch-Strich (Streichrichtung) aufzulegen und zuzuschneiden. Passzeichen wie angegeben mit Kopierpapier auf die Stoffteile übertragen. Der Zuschnitt sollte vorsichtig erfolgen, damit die Plüschhaare nicht zu stark zerschnitten werden. Vor dem Zusammennähen der Stoffschnitt-Teile empfiehlt es sich, mit ganz schmalen Tesastreifen die Plüschhaare von der Schnittkante zurückzukleben, so dass diese nicht mit eingenäht werden. Sollte dieses doch vorkommen, kann man nach dem Zusammennähen auf der rechten Seite mit einer stumpfen Nadel die Haare wieder herausziehen. Es empfiehlt sich, die kleinen Nähte beim Fertigstellen des Teddybären von Hand vorzunehmen. **Achtung:** Beim Zuschnitt für Trägerrock und Trägerhose müssen an den Schnittkanten 5 mm Saum dazugerechnet werden. Passzeichen wie angegeben mit Kopierpapier auf die Stoffteile übertragen.

① **Teddybärenkopf:** Kinn- und Nasenteil die Abnäher schliessen. Kinn- und Nasenteil bis Markierung passen, heften und verbinden. Die entstandene vordere Kante von Nasenteil verbinden. Die daraus entstandene Spitze an Nasenteil auf linker Stoffseite waagrecht abnähen. **Ohrenteile:** Dem Strich (Streichrichtung) gemäss die Ohrenteile rechts auf rechts legen und an den runden Aussenkanten heften und schliessen. **Backen- und Seitenteile:** An den Backenteilen die Abnäher schliessen. Ohrenteile wie markiert an Backenteile passen und heften. Seitenteile rechts auf rechts auf Backenteile passen bis Markierung Ohr - hinter einem Ohr muss die Naht zum rechts wenden offen bleiben - und verbinden. Stimblende rechts auf rechts zwischen beide Backenteile passen, heften und verbinden, in Fortführung Restnaht. Vordere Mitte schliessen. Nasenteil rechts auf rechts an verbundene Nasenöffnung passen, heften und verbinden. Ein circa 23 cm x 2 cm breites Band entlang an Saumkante von Nasenöffnung festheften. Die Aussenkante von Band einreihen und etwas festzurren, so dass eine Öffnung zum Füllen von Watte verbleibt. Nach dem Füllen mit Watte straffer festzurren. Das Kopfunterteil nach Fertigung der kleinen Öffnung für das Kopfgelenk rechts auf rechts an den vorgefertigten Teddykopf passen, heften und verbinden. Kopf durch die verbliebene Öffnung hinter dem einen Ohr rechts wenden. Augen in Backenteile wie markiert einpassen oder Knöpfe annähen. Das halbe Kopfgelenk in die kleine Öffnung am Kopfunterteil einfügen. Kopf mit Watte füllen. Ohröffnung mit einigen Stichen von Hand sauber schliessen. Nasenspitze wie vorgegeben im Dreieck mit Stickgarn und Stielstichen fertigstellen. Ebenso Mund wie abgebildet.

② **Teddybärenleib:** Nach Einbringung von Gelenköffnungen an den Leibteilen, Leibteile rechts auf rechts legen (Streichrichtung beachten) und Längsnähte schliessen, dabei an rückwärtiger Mitte circa 5,5 cm freibleibend. Das andere halbe Gelenkteil für Kopf mit Kopf verbinden. Die halben Arm- und Beingelenke einpassen. Mit Watte füllen und rückwärtige Mitte von Hand mit einigen Stichen sauber schliessen.

③ **Teddybärenarme:** In ein rechtes- und linkes Armteil Öffnung für Gelenke - genau prüfen - wie markiert einschneiden. Pfoten rechts auf rechts an Unterarmkante (jeweils nur 3 mm Saum) passen und verbinden. Die Armteile rechts auf rechts legen und an den Aussenkanten - dabei 5,5 cm Öffnung in Armbeuge freibleibend - schliessen. Armteile rechts wenden. Die anderen halben Armgelenke in Armteile einfügen und mit Leib verbinden. Arme mit Watte füllen und von Hand mit einigen Stichen sauber schliessen.

④ **Teddybärenbeine:** Ebenfalls in ein rechtes- und linkes Beinteil Öffnung für Gelenke - genau prüfen - wie markiert einschneiden. Die Beinteile rechts auf rechts legen und an den Aussenkanten verbinden - dabei Unterkanten von Beinen freibleibend sowie eine 5,5 cm lange Öffnung an den Waden. Tatzensohlen an Unterkanten passen und verbinden. Beinteile rechts wenden. Die anderen halben Beingelenke in Beinteile einfügen und mit Leib verbinden. Mit Watte füllen und von Hand mit einigen Stichen schliessen.

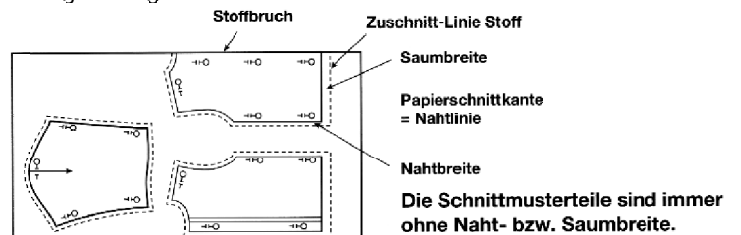
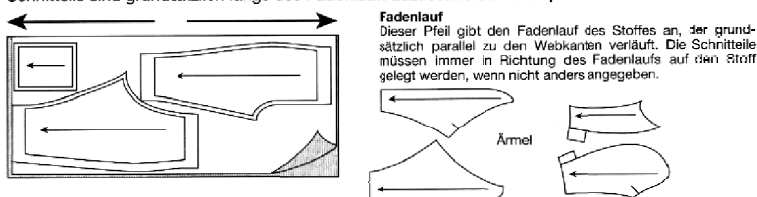
Nähverlauf für Teddybekleidung:

① **Hinweis (wichtig):** Beim Zuschnitt für Trägerrock und Trägerhose müssen an den Schnittkanten 5 mm Saum dazugerechnet werden. Passzeichen wie angegeben mit Kopierpapier auf die Stoffteile übertragen.

① **Trägerrock:** Rockteil an Ober- und Unterkante abpaspeln. Rockteil rechts auf rechts falten und an rückwärtiger Mitte bis Markierung "Schlitz" schliessen. Saumkanten an rückwärtiger Mitte von Rockteil zusammengefasst mit Zick-Zack-Stich versäubern, Schlitzkanten jedoch einzeln. Rockteil bügeln. An Schlitz jeweils 5 mm Saum links auf links falten und schmal gegensteppen. Latzteile rechts auf rechts legen und an den Schultern verbinden. Latzteil an Halsausschnitt- und Latzaussenkanten abpaspeln. Stoffkanten an rückwärtiger Mitte mit Zick-Zack-Stich versäubern. An jeweiliger rückwärtiger Mitte 5 mm Saum links auf links falten und schmal gegensteppen. Jeweilige Unterkanten von Latzteil mit Zick-Zack-Stich versäubern. Vorderes Latzteil auf markierte Stelle passen und unterhalb der Paspelkante von rechts schmal gegensteppen. Gleicher Arbeitsvorgang an rückwärtigen Latzteilen vornehmen. An rechter rückwärtiger Latzober- sowie Rockteileroberkante jeweils eine kleine Schlaufe verdeckt anbringen. Trägerrock bügeln. Knöpfe nach innen ragend für die Schlaufen annähen.

② **Trägerhose:** Hosenteile rechts auf rechts legen und Seitennähte schliessen sowie jeweilige Saumkanten zusammengefasst mit Zick-Zack-Stich versäubern. Hosenunterkanten abpaspeln. Hosenteile rechts auf rechts falten, Innenbeine schliessen und jeweilige Saumkanten zusammengefasst mit Zick-Zack-Stich versäubern. Beide Hosenteile in der Schrittnaht verbinden sowie Saumkanten zusammengefasst mit Zick-Zack-Stich versäubern. Hoseneroberkante links auf links falten und Umbruch für Gummizug gegensteppen - dabei 1,5 cm Schlitz freibleibend. Beide Latzteile links auf links legen und Latz an Halsausschnitt sowie den Trägerverlängerungen und den Trägerrückenkanten abpaspeln. Latzunterkante zusammengefasst mit Zick-Zack-Stich versäubern. Latz und Hosenteil bügeln. Gummiband in den Umbruch an Hose mit Sicherheitsnadel einziehen - Gummiband nicht zu straff halten - und verbinden. Schlitz schliessen. Latz vom Hosengerinnen aus, auf die Naht (vordere Mitte) von Gummizugumbruch passen, feststecken und von rechts auf die Naht von Gummizugumbruch gegensteppen. Zwei kleine Druckknöpfe an den Trägerenden sowie am rückwärtigen Umbruch für Gummizug anbringen.

Schnittteile sind grundsätzlich längs des Fadenlaufs zuzuschneiden: **Beispiele**



① **Saumzugaben:** Grundsätzlich sind alle Schnitt-Teile an den Kanten mit 1 cm Saumzugabe zuzuschneiden. Ausnahmen: Blusen-, Shirt-, Jacken-, Ärmel-, Rock- und Hosenbeinunterkanten mit 3 cm. Schwingende Unterkanten 1 cm. Bei Verwendung von Stoffen mit Strick, Karos und einseitigem Muster erhöht sich der angegebene Stoffverbrauch immer!

① **Markierungen:** Markierungsecken, Abnäher usw. sind prinzipiell auf Stoffteile oder -kanten zwecks besserem Verständnis mit Kopierpapier (linke Stoffseite) oder Heftfaden zu übertragen. Eine Ausnahme: Bei Stoffbruch keine Markierungen einschneiden, lediglich mit Heftfaden kennzeichnen.