



Nähanleitung:

① **Hinweis (wichtig):** Zuschnitt Bluse, Dirndl (Dirndlmieder in Batist) u. Schürze: Alle Schnittmusterteile werden an den Aussenrandkanten m. 1 cm Saumzugabe auf doppelter Stofflage zugeschnitten - jedoch an Rock - sowie Schürzenteilunterkante 3 cm. Zuschnitt kleines vorderes Miederteil: Wie auf Schnittteil markiert, erfolgt der Zuschnitt auf schräger Stofflage. Die Abnäher am Blusenvorder- sowie Miederrückenteil müssen auf linke Stoffseite m. Kopierpapier oder Heffaden übertragen werden. Zuschnitt Rock ohne Musterrichtung - Fadenlauf waagrecht - Stoffbreite 0,90 / 1,14 / 1,40 - s. Tabelle: Die vorhandene Stoffbahn wird aufgeklappt u. erneut rts auf rts gefaltet. Wie auf Rockschnittmusterteil angegeben, wird dieses 2 x im Stoffbruch - Fadenlauf waagrecht - aufgelegt, festgesteckt u. zugeschnitten - im Anschluss folgt der Taschenschnitt - 2 x (4) auf doppelter Stofflage. In ein Rockteil wird, wie markiert, ein senkrechter Einschnitt in den Stoffbruch bis Markierungsseck für Reissverschluss eingebracht. Zuschnitt Rock mit Musterrichtung - Fadenlauf senkrecht - Stoffbreite 1,40 - s. Tabelle: Wie auf Rockschnittmusterteil angegeben, wird dieses 2 x im Stoffbruch - Fadenlauf senkrecht - aufgelegt, festgesteckt u. zugeschnitten - im Anschluss folgt der Taschenschnitt - 2 x (4) auf doppelter Stofflage. In ein Rockteil wird, wie markiert, ein senkrechter Einschnitt in den Stoffbruch bis Markierungsseck für Reissverschluss eingebracht. Allgemein: Beim Zuschneiden ist darauf zu achten, dass Schnittteile grundsätzlich längs des Fadenlaufs (Fadenlauf ist gleich Maschenlauf) parallel zur Webkante exakt aufgelegt werden, wenn nicht anders angegeben. Um einen durchgehenden Fadenlauf an einem Schnittteil zu erhalten, faltet man es wie bezeichnet von Markierungsseck zu Markierungsseck. Bei Bügelarbeiten ist zu beachten, dass der Andruck beim Bügeln nicht zu stark erfolgt, damit darunterliegende Säume u. Kanten auf rechter Stoffseite (Aussenansicht) nicht sichtbar werden.

Nähverlauf für Bluse:

- ① **Rücken- u. Vorderteil:** Am Vorderteil, auf linker Stoffseite jew. Abnäher zusammenstecken, heften u. gegensteppen - dabei Nahtfäden an Spitze länger überstehen lassen - u. verknoten. Jew. Saumkanten zusammengefasst m. Zickzackstich (Overlook) versäubern. Bügeln. Knopfleiste m. aufbügelbarem Vlies versehen. An jew. Knopfleiste 7 mm Saum längs, lks auf lks falten, feststecken u. gegensteppen. Vorderteile rts auf rts auf Rückenteil passen, Schulteraumkanten zusammenstecken, gegensteppen sowie jew. Saumkanten zusammengefasst m. Zickzackstich (Overlook) versäubern.
- ② **Ärmel u. Ärmelbündchen:** Ärmel an Armkugel sowie an Unterkante wie angegeben einreihen. Ärmel an Armausschnittsaumkanten passen, feststecken, heften u. gegensteppen. Jew. Saumkanten zusammengefasst m. Zickzackstich (Overlook) versäubern. Blusenteil rts auf rts falten. Seitliche Saumkanten - durchgehend über Ärmel - zusammenstecken, gegensteppen sowie Saumkanten zusammengefasst m. Zickzackstich (Overlook) versäubern. Ärmelbündchen auf linker Stoffseite m. aufbügelbarem Vlies versehen. Jew. Bündchenteil längs, rts auf rts falten u. zu einem Ring schliessen. Saumkanten auseinanderbügeln. An einer Längskante 1 cm Saum lks auf lks falten, feststecken u. heften. Jew. Ärmelbündchen rts auf rts an Ärmelunterkante passen, feststecken u. gegensteppen. Ärmelbündchen am Umbruch lks auf lks über Saum von Ärmelunterkante falten, feststecken u. von rts auf Bündchen schmalkantig gegensteppen.
- ③ **Blusenunterkante, Untertritt u. Halsausschnitt:** An Blusenunterkante 1 cm Saum lks auf lks ineinanderfalten, feststecken u. von rts im Kantenabstand von 9 mm gegensteppen. Wie auf Schnittteil markiert Halsausschnittunterkante einreihen. Untertritt lks auf lks falten u. feststecken. Den vorbereiteten Schrägstreifen - Mass s. Tabelle - rts auf rts an Halsausschnittsaumkante passen - dabei an jew. Vorderkante 1 cm einfalten - feststecken u. im Kantenabstand von 5 mm gegensteppen. An Schrägstreifenoberkante 6 mm Saum lks auf lks einfalten, feststecken, heften u. von rts im Kantenabstand von 6 mm - ganz schmal unter der Versäuberung - gegensteppen. Bügeln.
- ④ **Knopflöcher:** In rechte Knopfleiste 4 waagrechte - 11 mm breite - Knopflöcher einarbeiten. Beginnend 1 cm unterhalb von Halsausschnittkante sowie mit 1 cm vor Knopfleistenunterkante endend - in jew. Abstand - bei Gr. 36 - 5,5 cm / Gr. 38 - 5,9 cm / Gr. 40 - 6,2 cm / Gr. 42 - 6,4 cm / Gr. 44 - 6,7 cm. An linke Knopfleiste in gleichen Abständen 4 Knöpfe flach annähen.
- ⑤ **Gummiband:** Linksseitig an jew. Vorderteilunterkante - knapp nach Abdeckung von Untertritt Knopfleiste - einen kleinen senkrechten Einschnitt von 6 mm in Saumkante einbringen. Gummiband nach genommenem Mass in Saumkante einziehen, Endkanten feststecken u. von Hand m. einigen Stichen festnähen. Jew. Unterkante von Knopfleiste schmalkantig feststeppen.

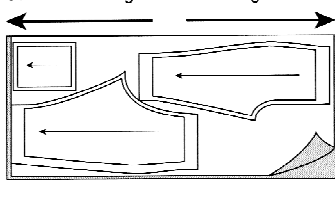
Nähverlauf für Dirndl:

- ① **Miederobersstoff - Batist:** Am Rückenteil, auf linker Stoffseite jew. Abnäher zusammenstecken, heften, gegensteppen - dabei Nahtfäden an Spitze länger überstehen lassen - u. verknoten. Jew. Saumkanten zusammengefasst m. Zickzackstich (Overlook) versäubern. Bügeln. Die kleinen, schräg zugeschnittenen Miederteile längs an die vorderen Miederteile passen, zusammenstecken u. gegensteppen. Miedervorderteile rts auf rts auf Rückenteil passen, Schulter- sowie seitliche Saumkanten zusammenstecken u. gegensteppen. Saumkanten auseinanderbügeln. Gleiche Arbeitsfolge für Batist. Miederobersstoff u. Batist - rts auf rts passen, Halsausschnittsaumkanten zusammenstecken u. gegensteppen. Saumkanten zusammengefasst schmal zurückschneiden. An Armausschnittsaumkanten - Oberstoff u. Batist - 7 mm Saum lks auf lks in den Armausschnitt einfalten, zusammenstecken u. von Hand m. kleinen unsichtbaren Stichen schliessen.
- ② **Rock u. Taschen:** Taschenteile längs, rts auf rts auf Tascheneingriffmarkierung von jew. Rockteil passen - dabei jew. Saumkante von 1 cm an Taschenober- sowie Unterkante freibleibend - feststecken u. gegensteppen. Rockteile rts auf rts legen, Seitensaumkanten zusammenstecken u. über Taschenbeutelrundung gegensteppen. Jew. Saumkanten zusammengefasst m. Zickzackstich (Overlook) versäubern - infolge Reissverschluss- u. Rockunterkante. Bügeln. Rockteil an Oberkante auf Miederunterkantenweite einreihen u. gleichmässig verteilen. Rock rts auf rts an Unterkante von Miederobersstoff passen, feststecken, heften u. gegensteppen.
- ③ **Reissverschluss:** An Reissverschlussöffnung - infolge auch an Batist sowie Rock - 1 cm Saum lks auf lks falten, feststecken, heften u. bügeln. RV. verdeckt an Öffnung passen - Batist freibleibend - feststecken, heften u. m. Reissverschlussfuss gegensteppen. An Batistunterkante 9 mm Saum lks auf lks falten, feststecken u. heften. Batist, längs entlang der Reissverschlusskanten feststecken u. von Hand mit kleinen unsichtbaren Stichen festnähen.
- ④ **Miederstäbchen:** Von rts, auf Mieder im Kantenabstand von 6 mm längs zur Reissverschlussnaht gegensteppen. In jew. Tunnel die Stäbchen einfügen.
- ⑤ **Batistunterkante:** Kleidungsstück lks wenden. Batistunterkante über Saum von Rockoberkante passen, feststecken u. heften. Kleidungsstück rts wenden. Unterhalb von Mieder, auf eingeriehenen Rock Batist gegensteppen. Nach Anprobe für Rocklänge, Saumkante lks auf lks falten, feststecken u. gegensteppen.

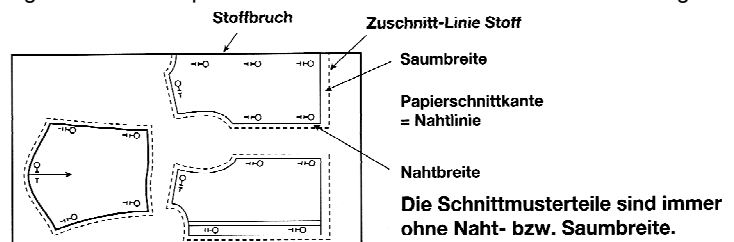
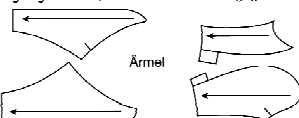
Nähverlauf für Schürze:

- ① **Schürze:** Schürzenbund auf linker Stoffseite m. aufbügelbarem Vlies versehen. Schürzenbund am Umbruch rts auf rts falten, an den Aussenkanten zusammenstecken u. gegensteppen - dabei zwischen den beiden Markierungen für Schürzenteil freibleibend. Saumkanten schmal - u. Ecken schräg zurückschneiden. Schürzenbund rts wenden u. Kanten bügeln. An jew. Längskante von Schürzenteil 1 cm Saum lks auf lks ineinander falten, feststecken u. von rts im Kantenabstand von 8 mm gegensteppen. Schürzenteil wie angegeben an Oberkante einreihen. Schürzenteil in verbliebene Öffnung von Schürzenbund einpassen, feststecken u. von rts schmalkantig auf Schürzenbund gegensteppen. Nach Mass für Schürzenlänge, Saum lks auf lks ineinanderfalten, feststecken u. gegensteppen. Nach Mass für Schürzenbundlänge Verschluss anpassen u. von Hand oder Maschine festnähen. Bügeln.

Schnittteile sind grundsätzlich längs des Fadenlaufs zuzuschneiden: **Beispiele**



Fadenlauf
Dieser Pfeil gibt den Fadenlauf des Stoffes an, der grundsätzlich parallel zu den Webkanten verläuft. Die Schnittteile müssen immer in Richtung des Fadenlaufs auf den Stoff gelegt werden, wenn nicht anders angegeben.



- ① **Saumzugaben:** Grundsätzlich sind alle Schnittteile an den Kanten m. 1 cm Saumzugabe zuzuschneiden. Ausnahmen: Blusen-, Shirt-, Jacken-, Ärmel-, Rock- u. Hosenbeinunterkanten m. 3 cm. Schwingende Unterkanten m. 1 cm. Bei Verwendung von Stoffen m. Strick, Karos u. einseitigem Muster erhöht sich der angegebene Stoffverbrauch immer!
- ① **Markierungen:** Markierungssecken, Abnäher usw. sind prinzipiell auf Stoffteile oder -kanten zwecks besserem Verständnis m. Kopierpapier (linke Stoffseite) oder Heffaden zu übertragen. Eine Ausnahme: Bei Stoffbruch keine Markierungen einschneiden, lediglich m. Heffaden kennzeichnen.