



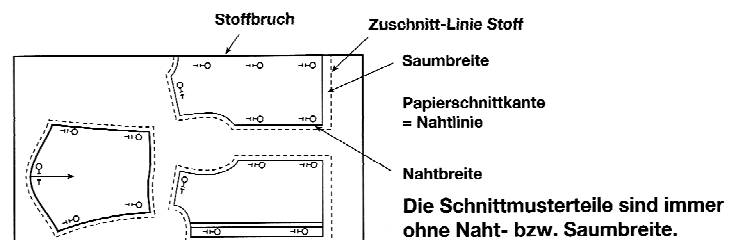
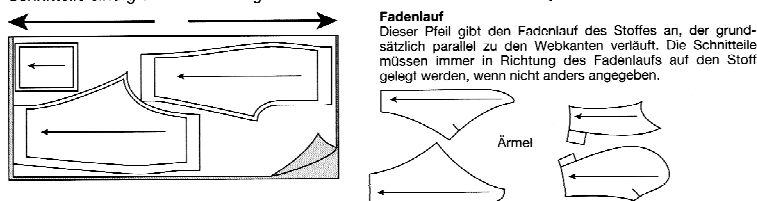
## Nähanleitung:

① **Hinweis (wichtig):** Vor dem Zuschnitt von Rücken- und Vorderteil, Schulterbreite sowie Ärmellänge messen und genommenes Mass den Schnittteilen anpassen. Wird eine Veränderung in der Länge vorgenommen, geschieht dies durch einen waagerechten Abschnitt 15 cm oberhalb der Ärmelunterkanten. Man passt die Ärmelabschnittteile in jeweils gleichem Abstand auf das benötigte Mass - der Zuschnitt der seitlichen Längssaumkanten erfolgt mit gleitenden Übergängen. Bei Verwendung von Walkstoff müssen die Schnittkanten exakt erfolgen, da diese unversäubert bleiben - bei Steppstoff werden die Saumkanten mit Zick-Zack-Stich (Overlook) versäubert. **Zuschnitt Stoffbreite 1,14 m / 1,40 m:** Der benötigte Stoff wird in 2 gleichlange Stoffhälften aufgeteilt - siehe Stoffverbrauch. Die Stoffhälften werden in Fadenlaufrichtung rechts auf rechts gefaltet und an den Webkanten zusammengesteckt. Die Schnittteile werden nach vorgegebenem Fadenlauf aufgelegt und festgesteckt. An rückwärtiger Mitte sowie Schulter- und Ärmellängskanten erfolgt die Saumzugabe 1,5 cm. An den Ärmelunterkanten entfällt die Saumzugabe - ebenso an Riegelteil, da in den Schnittteilen enthalten. Das Stehbündchen sowie Riegelteil werden 2 x auf doppelter Stofflage zugeschnitten. Weitere Saumzugaben unten unter ①. Das Stehbündchen und die Besatzteile werden in aufbügelbarem Vlies zugeschnitten. Die Markierung für Tasche am Vorderteil muss mit Kopierpapier oder Heftfaden übertragen werden. **Allgemein:** Beim Zuschneiden ist darauf zu achten, dass Schnittteile grundsätzlich längs des Fadenlaufs (Fadenlauf ist gleich Maschenlauf) parallel zur Webkante exakt aufgelegt werden, wenn nicht anders angegeben. Um einen durchgehenden Fadenlauf an einem Schnittteil zu erhalten, faltet man es wie bezeichnet von Markierungseck zu Markierungseck. Bei Bügelarbeiten ist zu beachten, dass der Andruck beim Bügeln nicht zu stark erfolgt, damit darunterliegende Säume und Kanten auf rechter Stoffseite (Aussenansicht) nicht sichtbar werden.

## Nähverlauf Jacke:

- ① **Rückenteil und Schlitz:** Rückenteile rechts auf rechts legen, rückwärtige Mitte bis Markierung Schlitz zusammenstecken und gegensteppen. Bei Steppstoff: Saumkanten einzeln mit Zick-Zack-Stich (Overlook) versäuern. Saumkanten bis Schlitzunterkante auseinanderbügeln.
- ② **Riegel:** Riegelteile rechts auf rechts legen, an 2 Kanten zusammenstecken, heften und gegensteppen. Saumkanten zusammengefasst schmal - und jeweilige Ecke zurückschneiden. Riegelteile rechts wenden. An den Kanten heften. Bügeln. Die zwei Aussenkanten im Kantenabstand von 5 mm mit Knopflochseide und grosser Stichtlänge absteppen. Wie markiert, Riegelteile mit 1 cm Saum an Rückenteilärmelsaum - Riegelspitze Richtung rückwärtige Mitte ragend - passen, feststecken und heften.
- ③ **Rücken- und Vorderteil:** Vorderteile rechts auf rechts auf Rückenteil passen, Schulter- und Ärmelsaumkanten zusammenstecken - dabei Schulter am Rückenteil wie markiert einhalten - und gegensteppen. Bei Steppstoff: Saumkanten einzeln mit Zick-Zack-Stich (Overlook) versäuern. Herausragende Saumkanten vom Riegelteil sehr schmal zurückschneiden. Saumkanten auseinanderbügeln. Jeweilige Saumkante feststecken und heften. Von rechts mit Knopflochseide und grosser Stichtlänge die darunterliegenden Saumkanten im Abstand von 5 mm zur Ärmelnaht gegensteppen. Bügeln. Jeweilige Seitensaumkanten zusammenstecken und gegensteppen. Wie markiert in Unterarmsaumkanten kleine Einschnitte einbringen. Bei Steppstoff: Jeweilige Saumkanten zusammengefasst mit Zick-Zack-Stich (Overlook) versäuern.
- ④ **Stehbündchen, rückwärtiger- und vorderer Besatz:** Stehbündchen und Besatzteile auf linker Stoffseite mit aufbügelbarem Vlies versehen.
- ⑤ **Besatzteile:** Vordere Besatzteile rechts auf rechts mit rückwärtigem Besatzteil verbinden, zusammenstecken und gegensteppen. Jeweilige Saumkanten auseinanderbügeln. Bei Steppstoff: Aussenkante von Besatzteil mit Zick-Zack-Stich (Overlook) versäuern. Besatzteil rechts auf rechts - längs, an jeweilige Jackenvorderkante passen, feststecken und gegensteppen. Jeweilige Saumkanten zusammengefasst schmal zurückschneiden.
- ⑥ **Jackenunterkantensaum:** Bei Steppstoff: Saumkante mit Zick-Zack-Stich (Overlook) versäuern. Saumkante über Schlitz und Besätze hinweg links auf links falten und feststecken. Saumkante von Hand mit losen, unsichtbaren Stichen festnähen. Bügeln.
- ⑦ **Steppnaht rückwärtige Mitte:** Jeweilige Saumkante bis Schlitzunterkante feststecken und heften. Von rechts mit Knopflochseide und grosser Stichtlänge die darunterliegenden Saumkanten im Abstand von 5 mm zur rückwärtigen Mitte bis Schlitzunterkante gegensteppen. Bügeln.
- ⑧ **Stehbündchen:** Stehbündchenteile rechts auf rechts legen, Aussenkanten zusammenstecken und gegensteppen. Saumkanten zusammengefasst schmal - und Ecken schräg zurückschneiden. Stehbündchen rechts wenden. Aussenkante heften und bügeln. Stehbündchen an der Aussenkante im Kantenabstand von 5 mm mit Knopflochseide und grosser Stichtlänge absteppen. Stehbündchen rechts auf rechts an Halsausschnittkante - von Markierungseck Knopfleiste zu Markierungseck Knopfleiste - passen, feststecken und heften. Rückwärtigen Besatz rechts auf rechts an Halsausschnittkante von Stehbündchen passen, feststecken und heften. Besatz von Jackenvorderkante zu Vorderkante gegensteppen. Saumkanten zusammengefasst schmal - und Ecken schräg zurückschneiden. Besätze links auf links falten und vordere Längskanten heften. Kanten bügeln. Jeweiligen Besatz an der Unterkante feststecken und von Hand mit losen unsichtbaren Stichen festnähen.
- ⑨ **Taschen - bei Walk und Steppstoff:** An jeweiligem Taschenteil, Markierung Umbruch, rechts und links einen circa 6 mm waagerechten Einschnitt einbringen. Aussenkanten von Taschen mit Zick-Zack-Stich (Overlook) versäuern. An den quadratischen Kanten 1 cm Saum links auf links - an den spitz zulaufenden Kanten rechts auf rechts falten, feststecken und heften. Bügeln. Die spitz zulaufenden Kanten im Kantenabstand von 5 mm mit Knopflochseide und grosser Stichtlänge absteppen. Taschen wie markiert, links auf rechts passen, feststecken, heften und im Kantenabstand von 5 mm mit Knopflochseide und grosser Stichtlänge aufsteppen. Spitzen auf Taschen feststecken und Knöpfe dicht annähen. Jeweiligen Riegel auf rückwärtigem Ärmel feststecken und Knöpfe dicht annähen.
- ⑩ **Knopflöcher:** In rechte Vorderteilhälfte, in Knopfleiste 5 waagerechte - 2,5 cm breite Knopflöcher, beginnend 2 cm unterhalb von Halsausschnittkante - ebenso von Jackenvorderkante - mit Knopflochseide im Abstand von - bei Gr. 36-38 / 10 cm - Gr. 40-42 / 10,3 cm - Gr. 44-46 / 10,6 cm - Gr. 48-50 / 11 cm - 52-54 / 11,5 cm - einarbeiten. Knöpfe an linke Vorderteilhälfte in gleichen Abständen mit Stiel annähen.
- ⑪ **Ärmelunterkantensaum:** Nach Anprobe für Ärmellänge (bei Steppstoff - Unterkanten mit Zick-Zack-Stich(Overlook) versäuern) Saumkanten links auf links falten, feststecken und von Hand mit losen unsichtbaren Stichen festnähen.
- ⑫ **Aufhänger:** Eine flache schmale Schlaufe von 8 cm Länge anfertigen. Die Aufhängung mittig an innerer Halsausschnittkante von Hand mit unsichtbaren Stichen festnähen.

Schnittteile sind grundsätzlich längs des Fadenlaufs zuzuschneiden: **Beispiele**



① **Saumzugaben:** Grundsätzlich sind alle Schnittteile an den Kanten mit 1 cm Saumzugabe zuzuschneiden. Ausnahmen: Blusen-, Shirt-, Jacken-, Ärmel-, Rock- und Hosenbeinunterkanten mit 3 cm. Schwingende Unterkanten mit 1 cm. Bei Verwendung von Stoffen mit Strick, Karos und einseitigem Muster erhöht sich der angegebene Stoffverbrauch immer!

① **Markierungen:** Markierungsecken, Abnäher usw. sind prinzipiell auf Stoffteile oder -kanten zwecks besserem Verständnis mit Kopierpapier (linke Stoffseite) oder Heftfaden zu übertragen. Eine Ausnahme: Bei Stoffbruch keine Markierungen einschneiden, lediglich mit Heftfaden kennzeichnen.