



Nähanleitung:

① **Hinweis (wichtig):** Vor dem Zuschnitt der Hosenschnitteile, seitliche Beinlänge messen (von Taille bis Beinunterkante - Mass siehe Tabelle) und genommenes Mass den Beinunterkanten von Modell I oder II anpassen. Das Verlängern oder Kürzen der Hosenschnitteile erfolgt 10 cm oberhalb von Beinunterkanten durch waagerechtes Abschneiden der Schnitteile. Durch Anpassen des Abschnitts kommt man auf das benötigte Mass - der Zuschnitt der seitlichen Längssaumkanten erfolgt mit gleitenden Übergängen. Alternativ bei Modell I: Die Hosenbeinüberlänge an der Unterkante kann durch Umkrempeln für das Heranwachsen angepasst werden. Am rückwärtigen Taschenteil, an der Oberkante entfällt die Saumzugabe, da am Schnittteil als Besatzsaum enthalten. Am Rückenteil, am seitlichen Untertritt erfolgt nur an der Oberkante sowie im Verlauf zum Latz eine Saumzugabe von 1 cm - die verbleibenden Untertrittskanten ohne Saumzugabe. Die vorgegebene Markierung für Taschen am Hosenrückenteil, muss auf die rechte Stoffseite mit Kopierpapier oder Heftfaden übertragen werden - die Markierung für Kräuselgummi jedoch auf die linke Stoffseite. Weitere Saumzugaben unter "⑩". **Allgemein:** Beim Zuschneiden ist darauf zu achten, dass Schnittteile grundsätzlich längs des Fadenlaufs (Fadenlauf ist gleich Maschenlauf) parallel zur Webkante exakt aufgelegt werden, wenn nicht anders angegeben. Um einen durchgehenden Fadenlauf an einem Schnittteil zu erhalten, faltet man es wie bezeichnet von Markierungseck zu Markierungseck. Bei Bügelarbeiten ist zu beachten, dass der Andruck beim Bügeln nicht zu stark erfolgt, damit darunterliegende Säume und Kanten auf rechter Stoffseite (Aussenansicht) nicht sichtbar werden.

Nähverlauf für Hose Modell I und II:

① **Hüftpassentasche:** Taschenbeutel rechts auf rechts an Tascheneingriffkante von Hosenvorderteil passen, zusammenstecken und gegensteppen. Saumkanten zusammengefasst auf 5 mm zurückschneiden. Taschenbeutel links auf links falten, feststecken und jeweilige Kante heften. Bügeln. Tascheneingriff von rechts im Kantenabstand von 7 mm gegensteppen. Hüftpassse rechts auf rechts an Rundung von Taschenbeutel passen, zusammenstecken und gegensteppen. Saumkanten zusammengefasst mit Zick-Zack-Stich (Overlook) versäubern - infolge Schlitzsaumkanten. Hüftpassse an der Vorderteilober- sowie Seitenkante feststecken und heften.

② **Rückwärtige Besatztasche:** Besatztaschen an den Oberkanten mit Zick-Zack-Stich (Overlook) versäubern. Besatzsaum links auf links falten, feststecken und Kanten heften. Bügeln. Von rechts Besatzsaum im Kantenabstand von 2,5 cm gegensteppen. Verbliebene Saumkanten 1 cm breit, links auf links falten, feststecken und heften. Bügeln. Taschen links auf rechts auf vorgegebene Markierung von Hosenrückenteil passen, feststecken und heften. Taschen im Kantenabstand von 2 mm feststeppen. Bügeln.

③ **Rücken- und Vorderteil:** Vorderteil rechts auf rechts auf Rückenteil legen, Seitensaumkanten bis Markierungseck für Schlitz (Untertrittunterkante) zusammenstecken und gegensteppen. Jeweilige Saumkanten zusammengefasst mit Zick-Zack-Stich (Overlook) versäubern - infolge den angeschnittenen Untertritt sowie Latzteil. Gleichen Arbeitsvorgang für Innenbeinsaumkanten.

④ **Rückenteil-Untertritt:** In Saumkante, in vorgegebenes Markierungseck (Schlitz-Untertrittunterkante) einen kleinen waagerechten Einschnitt von 5 mm einbringen.

⑤ **Markierung Schlitz:** Saumkante 1 cm breit, links auf links falten, feststecken und im Kantenabstand von 7 mm gegensteppen.

⑥ **Mittelnah:** Ein Hosenbein rechts wenden, in das noch links belassene Hosenbein einziehen, so dass beide Seitennähte rechts auf rechts liegen. Hosenteile an den Schrittsaumkanten bis rückwärtiger Latzoberkante zusammenstecken und gegensteppen. Saumkanten zusammengefasst mit Zick-Zack-Stich (Overlook) versäubern. Saumkante umfalten und feststecken. Von rechts die umgefaltete Saumkante im Kantenabstand von 7 mm gegensteppen.

⑦ **Vorderer Latz:** Bei Bedarf; auf ein Latzteil - rechte Stoffseite - Motiv mittig daraufpassen, feststecken und heften. Bügeln. Gegebenenfalls rundum feststeppen. Latzteil rechts auf rechts an Vorderteil-Hoseneroberkante passen - dabei links und rechts 1 cm Saum freibleibend - feststecken (Naht für Knopflöcher - wie markiert - je 1,5 cm aussparen) und gegensteppen. An zweitem Latzteil, an Unterkante 1 cm Saum links auf links falten, feststecken und heften. Latzteil rechts auf rechts auf Latzteil passen, zusammenstecken und gegensteppen. Saumkanten schmal - und Ecken schräg zurückschneiden. Latz rechts wenden. Kanten heften und bügeln. Latz innen an der Unterkante feststecken - dabei Knopflöcher freibleibend - und heften. Latz von rechts im Kantenabstand von 7 mm gegensteppen - an der Unterkante schmalkantig.

⑧ **Träger:** Trägerteile längs, rechts auf rechts falten und Längssaumkanten sowie eine Schmalseite zusammenstecken und gegensteppen. Saumkanten schmal- und Ecken schräg zurückschneiden. Träger rechts wenden. Kanten heften und bügeln. Träger im Kantenabstand von 7 mm absteppen. Die noch offenen Schmalseiten zusammengefasst mit Zick-Zack-Stich (Overlook) versäubern.

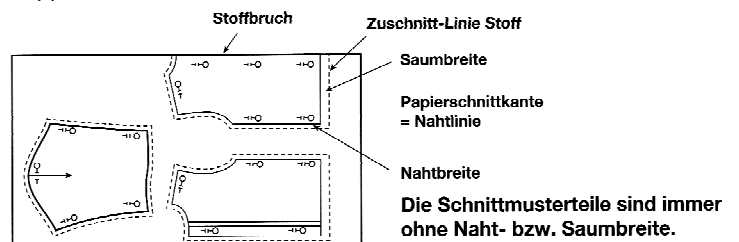
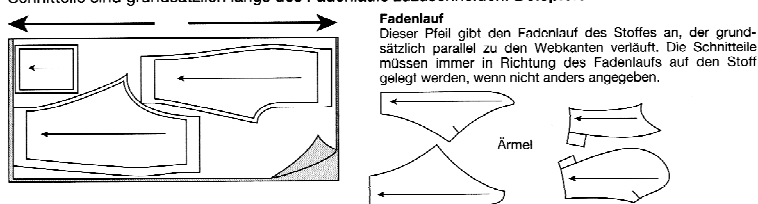
⑨ **Rückwärtiger Latz:** An rückwärtigem Latz 1 cm Saum - in Verlängerung zum Untertritt - links auf links falten, feststecken und heften. Latz von rechts im Kantenabstand von 7 mm gegensteppen. Jeweiligen Untertritt links auf links falten und feststecken. Untertrittskanten von rechts absteppen. Träger wie markiert feststecken und von rechts auf vorhandener Naht gegensteppen.

⑩ **Schliessen, Knopflöcher und Knöpfe:** Nach Anprobe für Trägerlänge - Schliessen befestigen. Knopflöcher mit kleinem Knopflochstich festigen. Jeweilige Knöpfe annähen.

⑪ **Kräuselgummi-Gummiband:** Bei Verwendung von leichterem Material zwei Reihen Kräuselgummi wie markiert, von links mit grossem Zick-Zack-Stich in der Länge von 22 cm bei 1-2 Jahre / 24 cm bei 3-4 Jahre / 26 cm bei 5-6 Jahre / 28 cm bei 7-8 Jahre / aufsteppen - bei schwererem Material 2 Reihen 1 cm breites Gummiband - Mass siehe Kräuselgummi - gedehnt im Zick-Zack-Stich aufsteppen.

⑫ **Hosenbeinunterkantensaum:** Nach Anprobe für Hosenlänge; Unterkanten mit Zick-Zack-Stich (Overlook) versäubern. Säume links auf links falten, feststecken und von rechts im Kantenabstand von 7 mm gegensteppen.

Schnittteile sind grundsätzlich längs des Fadenlaufs zuzuschneiden: **Beispiele**



⑬ **Saumzugaben:** Grundsätzlich sind alle Schnittteile an den Kanten mit 1 cm Saumzugabe zuzuschneiden. Ausnahmen: Blusen-, Shirt-, Jacken-, Ärmel-, Rock- und Hosenbeinunterkanten mit 3 cm. Schwingende Unterkanten mit 1 cm. Bei Verwendung von Stoffen mit Strick, Karos und einseitigem Muster erhöht sich der angegebene Stoffverbrauch immer!

⑭ **Markierungen:** Markierungsecken, Abnäher usw. sind prinzipiell auf Stoffteile oder -kanten zwecks besserem Verständnis mit Kopierpapier (linke Stoffseite) oder Heftfaden zu übertragen. Eine Ausnahme: Bei Stoffbruch keine Markierungen einschneiden, lediglich mit Heftfaden kennzeichnen.