



Nähanleitung:

① **Hinweis (wichtig):** Zuschnitt Shirt: Beim Zuschnitt von Rücken- und Vorderteil erfolgt an jeweiliger Schulterkante - Markierung Untertritt sowie Übertritt - eine Saumzugabe von 1,5 cm - an den Ärmel- sowie Shirtunterkanten 2 cm, alle anderen Aussenrandkanten mit 1 cm. Die Schnittteile werden auf doppelter Stofflage längs zum Maschenlauf zugeschnitten. Die Shirtbesatzstreifen für den Halsausschnitt hinten und vorn (Mass siehe Tabelle - mit senkrechtem Maschenlauf) müssen vorbereitet werden. Zuschnitt Hose und Strampler: Alle Schnittmuster Teile werden an den Aussenrandkanten mit 1 cm Saumzugabe auf doppelter Stofflage zugeschnitten. Die Oberkantenpaspelstreifen für Strampler hinten und vorn sowie die Beinverschlüsse (Mass siehe Tabelle - mit senkrechtem Maschenlauf) müssen vorbereitet werden. Die Latzträger hinten und vorn werden - wie makiert auf linker Stoffseite - mit aufbügelbarem Vlies versehen. Allgemein: Beim Zuschneiden ist darauf zu achten, dass Schnittteile grundsätzlich längs des Fadenlaufs (Fadenlauf ist gleich Maschenlauf) parallel zur Webkante exakt aufgelegt werden, wenn nicht anders angegeben. Um einen durchgehenden Fadenlauf an einem Schnittteil zu erhalten, faltet man es wie bezeichnet von Markierungseck zu Markierungseck. Bei Bügelarbeiten ist zu beachten, dass der Andruck beim Bügeln nicht zu stark erfolgt, damit darunterliegende Säume und Kanten auf rechter Stoffseite (Aussenansicht) nicht sichtbar werden.

Nähverlauf für Shirt:

Bei Verwendung von Jersey mit Jersey nadel arbeiten!

- ① **Rücken- und Vorderteil - Halsausschnitt:** Besatzstreifen für rückwärtigen Halsausschnitt rechts auf rechts an Halsausschnittsaumkante passen - über angeschnittenen Saum hinweg - feststecken und gegensteppen. Saumkanten zusammengefasst schmal zurückschneiden. Besatzstreifen links auf links ineinanderfalten, feststecken, heften und von rechts im Kantenabstand von 7 mm gegensteppen. Gleichen Arbeitsvorgang für vorderen Besatz.
- ② **Schulterkanten:** Schulteraumkanten mit Zickzackstich (Overlock) versäubern. Schulteraumkanten 1,5 cm breit links auf links falten und feststecken. An jeweiliger Armausschnittsaumkante beide Markierungsecken von Unter- sowie Übertritt aufeinanderpassen, zusammenstecken und mit einigen Stichen festigen.
- ③ **Ärmel:** Ärmel rechts auf rechts an Armausschnittsaumkanten faltenfrei passen, zusammenstecken, gegensteppen sowie jeweilige Saumkanten zusammengefasst mit Zickzackstich (Overlock) versäubern, infolge Ärmel- und Shirtunterkanten. Shirteile rechts auf rechts falten. Seitliche Saumkanten - durchgehend über Ärmel - zusammenstecken, gegensteppen sowie jeweilige Saumkanten zusammengefasst mit Zickzackstich (Overlock) versäubern. Ärmel- sowie Shirtunterkantensaum 2 cm breit links auf links falten und von rechts im Kantenabstand von 1,8 cm gegensteppen. Leicht bügeln.
- ④ **Druckknöpfe:** Druckknopfunterteile in den Untertritt am Rückenteil einbringen - Druckknopfberteile in den Übertritt am Vorderteil.

Nähverlauf für Hose:

Bei Verwendung von Jersey mit Jersey nadel arbeiten!

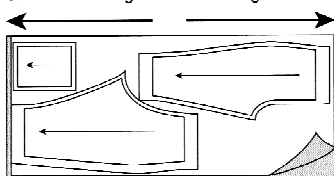
- ① **Hosenteile:** Hosenteile längs, rechts auf rechts falten. Beinsaumkanten zusammenstecken und gegensteppen. Jeweilige Saumkanten zusammengefasst mit Zickzackstich (Overlock) versäubern. Ein Hosenbein rechts wenden, dieses in das noch links belassene Hosenbein einziehen. Hosenteile an den Schrittsaumkanten zusammenstecken und gegensteppen. Saumkanten zusammengefasst mit Zickzackstich (Overlock) versäubern.
- ② **Hosenbund:** An Hosenoberkante 1 cm Saum links auf links falten, feststecken und heften. Umbruch für Gummizug links auf links falten, feststecken und gegensteppen - dabei 2,5 cm Naht freibleibend. Nach genommenem Mass für Gummiband (nicht zu straff), Gummiband mit Sicherheitsnadel in den Hosenbund einziehen und von Hand mit einigen Stichen verbinden. Verbliebene Öffnung schliessen. Hose links wenden.
- ③ **Beinunterkanten - Füsslinge:** Fussteile links auf links an jeweilige Beinunterkante - Markierung Fussteil - passen, zusammenstecken und gegensteppen. Jeweilige Saumkanten zusammengefasst schmal zurückschneiden und mit Zickzackstich (Overlock) versäubern. Sohlen - mit Markierung hinten - an jeweilige Beinunterkante - Markierung hinten - passen, zusammenstecken, heften und gegensteppen. Jeweilige Saumkanten zusammengefasst schmal zurückschneiden und mit Zickzackstich (Overlock) versäubern. Hose rechts wenden.

Nähverlauf für Stramplerhose:

Bei Verwendung von Jersey mit Jersey nadel arbeiten!

- ① **Rücken- und Vorderteil:** Latzträger wie markiert auf linker Stoffseite mit aufbügelb. Vlies versehen - dient zur Verstärkung der Druckknöpfe.
- ② **Oberkantenpaspelstreifen hinten und vorn:** Den jeweils zugeordneten Paspelstreifen rechts auf rechts an Oberkante von Rücken- und Vorderteil passen, feststecken, heften und gegensteppen. Jeweilige Saumkanten zusammengefasst schmal zurückschneiden. Paspelstreifen links auf links ineinanderfalten, feststecken, heften und von rechts schmal unter Paspelkante gegensteppen.
- ③ **Rückenteil- Beinverschlussbesatz hinten:** Den Untertrittbesatzstreifen längs, links auf links falten, zusammenstecken und heften. Die geheftete Kante vom Untertritt rechts auf rechts bündig an Innenbeinsaumkante passen, zusammenstecken, heften und gegensteppen. Saumkanten zusammengefasst schmal zurückschneiden und mit Zickzackstich (Overlock) versäubern. Untertritt in das Rückenteil einbügeln.
- ④ **Vorderteil- Beinversäuberung vorn:** Den Besatzstreifen an einer Längskante mit Zickzackstich (Overlock) versäubern. Den Besatzstreifen mit der unversäuberten Kante rechts auf rechts bündig an Innenbeinsaumkante passen, zusammenstecken, heften und gegensteppen. Saumkanten zusammengefasst schmal zurückschneiden. Besatz links auf links falten, feststecken, Kante heften und bügeln. Den jeweiligen Überstand vom Besatz an Beinunterkante angepasst schräg zurückschneiden.
- ⑤ **Rücken- und Vorderteil:** Vorderteil rechts auf rechts auf Rückenteil legen, jeweilige Seitensaumkanten zusammenstecken, gegensteppen sowie Saumkanten zusammengefasst mit Zickzackstich (Overlock) versäubern.
- ⑥ **Druckknöpfe:** Die Druckknopfunterteile in die Rückenteilträger einbringen, die Druckknopfberteile in die Vorderteilträger. Gleiche Handhabung der Druckknöpfe - Abstände wie auf Schnittmüstervorderteil markiert - für den Beinverschlussbesatz hinten sowie vorn.
- ⑦ **Beinunterkanten - Füsslinge:** Fussteile links auf links an jeweilige Beinunterkante - Markierung Fussteil - passen, zusammenstecken und gegensteppen. Jeweilige Saumkanten zusammengefasst schmal zurückschneiden und mit Zickzackstich (Overlock) versäubern. Druckknöpfe verbinden. Sohlen - mit Markierung hinten - an jeweilige Beinunterkante - Markierung hinten - passen, zusammenstecken, heften und gegensteppen. Jeweilige Saumkanten zusammengefasst schmal zurückschneiden und mit Zickzackstich (Overlock) versäubern. Stramplerhose rechts wenden.

Schnittteile sind grundsätzlich längs des Fadenlaufs zuzuschneiden: **Beispiele**



Fadenlauf
Dieser Pfeil gibt den Fadenlauf des Stoffes an, der grundsätzlich parallel zu den Webkanten verläuft. Die Schnittteile müssen immer in Richtung des Fadenlaufs auf den Stoff gelegt werden, wenn nicht anders angegeben.

