



Nähanleitung

① **Hinweis (wichtig): Zuschnitt-Shirt:** Alle Schnittmusterteile werden an den Aussenrandkanten mit 1 cm Saumzugabe auf doppelter Stofflage zugeschnitten - jedoch an Ärmel-, Rücken- und Vorderteilunterkanten erfolgen 3 cm. Vor dem Zuschnitt von Ärmel - Armlänge messen und genommenes Maß dem Ärmelschnittteil an der Unterkante anpassen. Strickbündchenvorbereitung - Maß siehe Tabelle: Die angegebenen Maße für das fertige Strickbündchen - alternativ vom Grundstoff - beinhalten die Saumzugaben. Wird ein Motiv auf das Vorderteil sowie auf Ärmel gearbeitet, müssen diese vor dem Zusammennähen auf rechte Stoffseite plziert, festgesteckt, geheftet und aufgebügelt werden. **Zuschnitt-Hose:** Alle Schnittmusterteile werden an den Aussenrandkanten mit 1 cm Saumzugabe auf doppelter Stofflage zugeschnitten, jedoch an den Hosenbeinunterkanten erfolgen 2,5 cm. Das Taschenteil wird 1 x auf doppelter- und 1 x auf einfacher Stofflage zugeschnitten. Vor dem Zuschnitt von Rücken- sowie Vorderteil, seitliche Beinlänge messen (von Taille- ohne Bund- bis Beinunterkante) und genommenes Maß dem jeweiligen Hosenschnittteil anpassen. Das Kürzen oder Verlängern der Schnittteile erfolgt circa 25 cm oberhalb von Beinunterkanten durch waagerechtes Abschneiden. Durch Anpassen des jeweiligen Abschnitts kommt man auf das benötigte Maß. Der Zuschnitt der seitlichen Längssaumkanten erfolgt mit gleitenden Übergängen. **Taschenmarkierungen:** Die Markierung der Taschen erfolgt mit Kopierpapier oder Heftfaden auf linke Stoffseite der Rückenteile sowie 1 x auf linkes Vorderteil. Die Bundteile werden auf linker Stoffseite mit aufbügelbarem Vlies versehen. **Allgemein:** Beim Zuschneiden ist darauf zu achten, dass Schnittteile grundsätzlich längs des Fadenlaufs (Fadenlauf ist gleich Maschenlauf) parallel zur Webkante exakt aufgelegt werden, wenn nicht anders angegeben. Um einen durchgehenden Fadenlauf zu erhalten, faltet man es wie bezeichnet von Markierungseck zu Markierungseck. Bei Bügelarbeiten ist zu beachten, dass der Andruck beim Bügeln nicht zu stark erfolgt, damit darunterliegende Säume und Kanten auf rechter Stoffseite (Aussenansicht) nicht sichtbar werden.

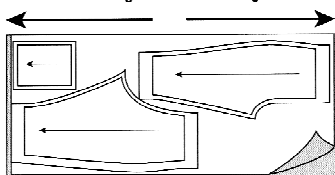
Nähverlauf für Shirt

- ① **Rücken- und Vorderteil:** Mit Jersey nadel arbeiten. Vorderteil rechts auf rechts auf Rückenteil legen. Schulter saumkanten zusammenstecken, gegensteppen sowie zusammengefasst mit Zickzackstich (Overlock) versäubern.
- ② **Ärmel:** Ärmel rechts auf rechts an Armausschnittsaumkanten passen (Markierung vorn beachten), zusammenstecken, gegensteppen und zusammengefasst mit Zickzackstich (Overlock) versäubern.
- ③ **Schulter- und Ärmelbesatzband:** Besatzband in zwei Hälften trennen - Maß siehe Tabelle. Besatzband - beginnend an Halsausschnittsaumkante - mittig auf Schulternaht sowie auf Markierung auf Ärmelteil passen, feststecken, heften und an den Randkanten schmalkantig gegensteppen. Bügeln.
- ④ **Strickbündchen:** Das Bündchenteil längs, rechts auf rechts falten. An der Schmalseite zusammenstecken und gegensteppen. Saumkanten schmal zurückschneiden. Bündchenteil links auf links falten, offene Kanten zusammenstecken und heften. Die geheftete Kante rechts auf rechts an Halsausschnittsaumkante passen - dabei Nahtschliessung vom Bündchen am Rückenteil in Schulternähe plazieren - zusammenstecken, nochmals heften und im Kantenabstand von circa 7 mm gegensteppen. Saumkanten zusammengefasst mit Zickzackstich (Overlock) versäubern. Die Bündchensaumkante auf linker Stoffseite, auf Shirt feststecken und heften. Shirteil links belassen. **Nahtband - Maß siehe Tabelle:** An jeweiliger Endkante vom Band 1 cm Saum umfalten und feststecken. Das Band auf Bündchensaumkante vom rückwärtigen Halsausschnitt passen, feststecken und heften. Das Band von links, einmal auf Bündchen und einmal auf Shirt schmalkantig gegensteppen. Die Saumkante vom Bündchen - vorderer Halsausschnitt - von rechts auf Shirt schmalkantig gegensteppen. Bügeln.
- ⑤ **Seitliche Saumkanten:** Shirteil rechts auf rechts falten. Seitliche Saumkanten - durchgehend über Ärmel - zusammenstecken, gegensteppen sowie zusammengefasst mit Zickzackstich (Overlock) versäubern.
- ⑥ **Unterkantensäume:** Nach Anprobe für Ärmel- und Shirtlänge; Ärmel- sowie Shirtunterkantensaum links auf links ineinanderfalten, feststecken und mit Zwilling snadel (Verwendung von Zwilling snadel; man stept mit zwei Oberfäden und einem Unterfaden) gegensteppen.

Nähverlauf für Hose

- ① **Taschen:** Bei Jeansstoff mit Jeansnadel arbeiten. Jeweilige Taschenoberkante mit Zickzackstich (Overlock) versäubern. An Oberkante 1 cm Saum links auf links falten, feststecken und im Kantenabstand von 7 mm gegensteppen. Entlang jeweiliger Taschenaussenrandkante 1 cm Saum links auf links falten und heften. Bügeln. Taschen - wie markiert - auf rechte Stoffseite von jeweiligem Rücken- sowie dem linken Vorderteil passen, feststecken und heften. Taschen im Kantenabstand von 2 mm gegensteppen, in Folge ein zweites Mal im Kantenabstand von 6 mm.
- ② **Rücken- und Vorderteil:** Vorderteile rechts auf rechts auf jeweiliges Rückenteil legen. Seitliche Längssaumkanten zusammenstecken, gegensteppen sowie zusammengefasst mit Zickzackstich (Overlock) versäubern. Längssaumkanten feststecken und von rechts im Kantenabstand von 7 mm nochmals gegensteppen. Infolge Innenbeinsaumkanten schliessen und versäubern. Ein Hosenteil rechts wenden, in das noch links belassene Hosenteil einziehen, so dass beide Seitennähte rechts auf rechts liegen. Hosenteile an den Schritt saumkanten bis Untertritt für Reissverschluss zusammenstecken und gegensteppen. Saumkanten zusammengefasst mit Zickzackstich (Overlock) versäubern - infolge Untertrittkanten. Hose rechts wenden.
- ③ **Reissverschluss:** Untertritt für Reissverschluss am rechten Vorderteil 1 cm über vordere Mitte hin, links auf links falten und feststecken - den linken Untertritt direkt am Markierungseck (vordere Mitte) feststecken und heften. Reissverschluss - dabei an Hosenerkante 1 cm Saum freibleibend - in Öffnung verdeckt einpassen (rechtsseitig im Abstand von 2,5 cm, linksseitig Kantengleich), feststecken und heften. Reissverschluss mit Reissverschlussfuss gegensteppen - dabei Naht an der rechten Unterkante in rundlich gebogener Form auslaufen lassen.
- ④ **Bund:** Bundteile auf linker Stoffseite mit aufbügelbarem Vlies versehen. Bundteile rechts auf rechts legen. An rückwärtiger Mitte zusammenstecken und gegensteppen. Saumkanten auseinanderbügeln. Bund rechts auf rechts an Hosenerkante passen - an rechter Hosenhälfte bündig, dabei 1 cm Saum freibleibend - feststecken, heften und gegensteppen. An jeweiliger Bundschmalseite sowie Bundoberkante 1 cm Saum links auf links falten, feststecken und heften. Bund über Saum von Hosenerkante falten, feststecken, heften und von rechts zwischen Bundunterkante und Hose schmalkantig gegensteppen. In rechte Bundhälfte ein waagerechtes Knopfloch in der Breite von 1,5 cm einarbeiten. An linke Bundhälfte Knopf mit Stiel annähen - eventuell auf linker Stoffseite mit kleinem Gegenknopf.
- ⑤ **Hosenbeinunterkantensaum:** Nach Anprobe für Hosenlänge; Hosenbeinunterkantensaum 1 cm breit, links auf links ineinanderfalten, feststecken und von rechts im Kantenabstand von 1 cm gegensteppen. Bügeln.

Schnittteile sind grundsätzlich längs des Fadenlaufs zuzuschneiden: Beispiele



Fadenlauf
Dieser Pfeil gibt den Fadenlauf des Stoffes an, der grundsätzlich parallel zu den Webkanten verläuft. Die Schnittteile müssen immer in Richtung des Fadenlaufs auf den Stoff gelegt werden, wenn nicht anders angegeben.

