



0904

Nähanleitung:

① **Hinweis (wichtig):** Kragenteile: Die Kragenteile werden auf einfacher (aufgeklappter Stoff) Stofflage je 1x nach vorgegebenem (schräg) Fadenlauf zugeschnitten. Bei Verwendung des Blusenshirts in uni: Den benötigten Stoffverbrauch für die Kragenteile - Maß siehe Stoffverbrauchsangaben - von der Grundstoffmenge zurückschneiden. Bei Verwendung von Spitze für das Halsausschnitt-Besatzteil wird die Oberkante ohne Saumzugabe zugeschnitten (die vorgegebenen Rundungen belassen) - ebenso bei Verwendung von Spitze für Ärmel an den Ärmelunterkanten. Bei Verwendung von Krepp- oder Knitterstoffen sowie luftigen Strickstoffen darf kein Bügeln vorgenommen werden. Allgemein: Beim Zuschneiden ist darauf zu achten, dass Schnitt-Teile grundsätzlich längs des Fadenverlaufes (Fadenlauf ist gleich Maschenlauf) parallel zur Webkante exakt aufgelegt werden, wenn nicht anders angegeben. Um einen durchgehenden Fadenlauf an einem Schnitt-Teil zu erhalten, faltet man es wie bezeichnet von Markierungseck zu Markierungseck. Bei Bügelarbeiten ist darauf achten, daß der Andruck beim Bügeln nicht zu stark erfolgt, damit darunterliegende Säume und Kanten auf rechter Stoffseite (Außenansicht) nicht sichtbar werden.

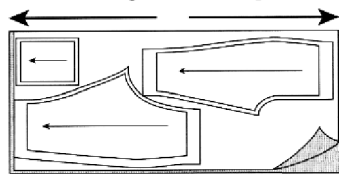
① **Nähverlauf für Blusenshirt:** Jeweilige Abnäher auf linker Stoffseite mit Kopierpapier übertragen. Abnäher heften und schließen sowie zur Seite hin ausbügeln (nicht bei Knitterstoffen). Rückenteile rechts auf rechts legen und rückwärtige Mitte bis Markierung Reißverschluß schließen. Rückenteil rechts auf rechts auf Vorderteil legen, Schulternähte schließen sowie die jeweils angefallenen Saumkanten zusammengefaßt mit Zick-Zack-Stich versäubern, je nach vorhandenem Material (wenn fransig) auch Reißverschluß-Saumkanten, jedoch einzeln.

② **Nähverlauf für Kragenteile:** Kragenteile jeweils rechts auf rechts falten und - dabei an Halsausschnittkante jeweils 1 cm Saum freibleibend - den spitzen Teil ab der Rundung schließen. Jeweilige Saumkanten schmal und Ecken schräg zurückschneiden. Kragenteile rechts wenden. Das lange Kragenteil, beginnend an rückwärtiger Mitte von rechtem Rückenteil, mit einer Stofflage rechts auf rechts an Halsausschnittsaumkante bis Markierungseck am linken Halsausschnitt passen und heften. Das kurze Kragenteil, beginnend an rückwärtiger Mitte von linkem Rückenteil, ebenfalls mit einer Stofflage rechts auf rechts an Halsausschnittsaumkante bis Anschluß langes Kragenteil passen, heften sowie die beiden Kragenhälften (1 Stofflage) gegensteppen. An den Reißverschlußkanten sowie in Fortführung von Kragenteile jeweils 1 cm Saum links auf links falten und heften. Reißverschluß wie markiert bis in das Kragenteil ragend verdeckt einpassen, heften und mit Reißverschlußfuß gegensteppen. An der jeweils verbliebenen Stofflage von dem langen - sowie kurzem Kragenteil 1 cm Saum links auf links in das Kragenteil einfalten und heften. Die gehefteten Halsausschnittsaumkanten über Saum von Halsausschnitt passen, feststecken und heften. Von rechts - beginnend sowie endent - exakt auf vorhandener Naht von Reißverschluß (in doppelter Stofflage von Kragenteil), in Folge neben der Halsausschnittlinie auf Blusenshirt schmalkantig (1 mm) gegensteppen. Offen gebliebene Kragenteile oberhalb von Reißverschlußhälften von Hand mit unsichtbaren Stichen schließen. Kragenteile an Reißverschlußoberkante umfalten und jeweiliges Krageneck mit einigen unsichtbaren Stichen von Hand am Übergang zum Rückenteil festnähen.

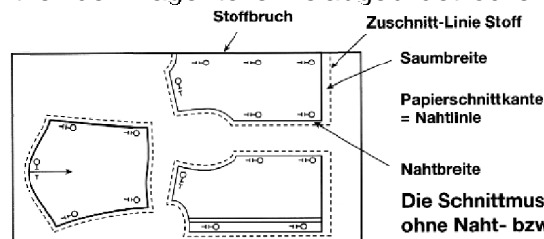
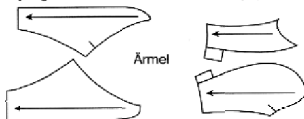
③ **Nähverlauf für Spitzeneinsatz:** Bei Verwendung von Spitze: Das Halsausschnitt-Besatzteil nur an den seitlichen Außenkanten mit Zick-Zack-Stich versäubern, eventuell an der Oberkante die vorgegebenen Rundungen sauber nachschneiden. Bei Verwendung anderer Stoffarten: Die gesamte Außenkante mit Zick-Zack-Stich versäubern. An der Oberkante 1 cm Saum links auf links falten, feststecken und je nach Material von Hand mit leichten unsichtbaren Stichen hohl annähen oder mit Maschine gegensteppen. Das Halsausschnitt-Besatzteil von links, wie markiert rechts auf links auf die untere Halsausschnittmitte passen, feststecken heften und von rechts, exakt auf vorhandener Naht neben Halsausschnittlinie gegensteppen. Je nach Material bügeln.

④ **Nähverlauf für Ärmel:** Ärmel rechts auf rechts an Armausschnittsaumkanten - dabei jeweilige Armkugel im Schulterbereich einhalten - passen, heften, gegensteppen sowie jeweilige Saumkanten zusammengefaßt mit Zick-Zack-Stich versäubern. Blusenshirt rechts auf rechts falten und Seitennähte durchgehend über Ärmelnähte schließen sowie jeweilige Saumkanten zusammengefaßt mit Zick-Zack-Stich versäubern. Nach Anprobe für Ärmel - (nicht bei Verwendung von Spitze) sowie Oberteilunterkantenlänge die Saumkanten mit Zick-Zack-Stich versäubern. Jeweilige Saumkanten links auf links falten und je nach Material von Hand mit leichten unsichtbaren Stichen hohl annähen oder mit Maschine gegensteppen. Je nach Material bügeln. Die Spitzen der Kragenteile wie abgebildet locker verknoten.

Schnittteile sind grundsätzlich längs des Fadenlaufs zuzuschneiden: **Beispiele**



Fadenlauf
Dieser Pfeil gibt den Fadenlauf des Stoffes an, der grundsätzlich parallel zu den Webkanten verläuft. Die Schnittteile müssen immer in Richtung des Fadenlaufs auf den Stoff gelegt werden, wenn nicht anders angegeben.



Stoffbruch

Zuschnitt-Linie Stoff

Saumbreite

Papierschnittkante = Nahtlinie

Nahtbreite

Die Schnittmusterteile sind immer ohne Naht- bzw. Saumbreite.

① **Saumzugaben:** Grundsätzlich sind alle Schnitt-Teile an den Kanten mit 1 cm Saumzugabe zuzuschneiden. Ausnahmen: Blusen-, Shirt-, Jacken-, Ärmel-, Rock- und Hosenbeinunterkanten mit 3 cm. Schwingende Unterkanten 1 cm. Bei Verwendung von Stoffen mit Strick, Karos und einseitigem Muster erhöht sich der angegebene Stoffverbrauch immer!

① **Markierungen:** Markierungsecken, Abnäher usw. sind prinzipiell auf Stoffteile oder -kanten zwecks besserem Verständnis mit Kopierpapier (linke Stoffseite) oder Reihfaden zu übertragen. Eine Ausnahme: Bei Stoffbruch keine Markierungen einschneiden, lediglich mit Reihfaden kennzeichnen.