



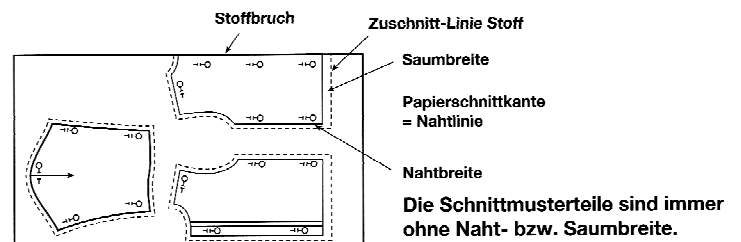
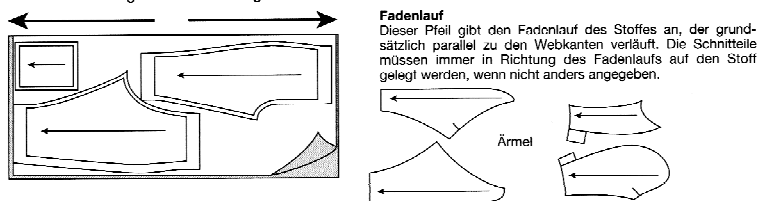
## Nähanleitung:

① **Hinweis (wichtig):** Bei Modell I und II werden alle Schnittteile an den Kanten mit 1 cm Saumzugabe zugeschnitten. Wird das Cape - ohne Kapuze - gefüttert; gleicher Zuschnitt wie Oberstoff. Nur bei Bedarf - Motivanfertigung: Den Reststoff auf linker Stoffseite mit aufbügelbarem Vlies versehen. Motiv von rechts grob abheften. Von rechts, die vom Motiv hervorgehobenen Linien sowie Randkanten mit grosser Sticheinstellung nachnähen. Am Motiv den nicht benötigten Stoffüberstand zurückschneiden. Mit kleinem dichtgestelltem Zick-Zack-Stich die Randkanten versäubern. Überstehende Fäden an den Kanten zurückschneiden. Allgemein: Beim Zuschneiden ist darauf zu achten, dass Schnittteile grundsätzlich längs des Fadenlaufs (Fadenlauf ist gleich Maschenlauf) parallel zur Webkante exakt aufgelegt werden, wenn nicht anders angegeben. Um einen durchgehenden Fadenlauf an einem Schnittteil zu erhalten, faltet man es wie bezeichnet von Markierungseck zu Markierungseck. Bei Bügelarbeiten ist zu beachten, dass der Andruck beim Bügeln nicht zu stark erfolgt, damit darunterliegende Säume und Kanten auf rechter Stoffseite (Aussenansicht) nicht sichtbar werden.

## Nähverlauf Modell I und II:

- ① **Motiv-Rückenteil:** Motiv auf rechte Stoffseite - wie abgebildet - positionieren, feststecken, heften und je nach Oberstoffart von Hand mit unsichtbaren Stichen festnähen oder mit Maschine gegensteppen.
- ② **Rücken- und Vorderteil:** Vorderteile rechts auf rechts auf Rückenteil legen und Schulter-Armsaumkanten zusammenstecken - dabei das Rückenteil etwas einhalten (verteilt ca. 1,5 cm) - und gegensteppen. Saumkanten zusammengefasst mit Zick-Zack-Stich (Overlook) versäubern. Jeweilige Saumkante Richtung Vorderteil umfalten, feststecken und heften. Von rechts im Kantenabstand von cirka 6 mm die darunterliegende Saumkante gegensteppen. Je nach Oberstoffart Nähte bügeln.
- ③ **Nur bei Bedarf - Innenfutter Modell I und II:** Vorderteile rechts auf rechts auf Rückenteil legen und Schulter-Armsaumkanten zusammenstecken sowie gegensteppen. Nähte bügeln.
- ④ **Kapuze Modell I:** Kapuzenteile rechts auf rechts legen und von rückwärtiger Mitte zur Kapuzenvorderkante hin zusammenstecken und gegensteppen. Saumkanten zusammengefasst mit Zick-Zack-Stich (Overlook) versäubern. Saumkante umfalten, feststecken und heften. Von rechts im Kantenabstand von cirka 6 mm die darunterliegende Saumkante gegensteppen. Je nach Oberstoffart Naht bügeln. Kapuze rechts auf rechts an Halsausschnittkante von Cape passen, zusammenstecken und heften.
- ⑤ **Stehbündchen Modell II:** Stehbündchen mit einfacher Stofflage rechts auf rechts an Halsausschnittkante von Cape passen, zusammenstecken und heften.
- ⑥ **Nur bei Bedarf - Innenfutter Modell I und II:** Innenfutter links auf links an Halsausschnittkante von Oberstoff bündig passen, zusammenstecken und heften. Gleichen Arbeitsvorgang an allen Aussenkanten von Cape.
- ⑦ **Halsausschnittkante Modell I und II:** Halsausschnittkante gegensteppen. Halsausschnittsaumkanten zusammengefasst schmal zurückschneiden.
- ⑧ **Halsausschnittkante Modell I:** Halsausschnittsaumkanten zusammengefasst mit Zick-Zack-Stich (Overlook) vsäubern.
- ⑨ **Halsausschnittkante Modell II:** An Stehbündchenoberkante 1 cm Saum links auf links falten - dabei Stehbündchenvorderkanten freibleibend - feststecken und heften. Stehbündchen über Saum von Halsausschnittkante passen, feststecken und heften. Stehbündchen schmalkantig gegensteppen. Je nach Oberstoffart bügeln.
- ⑩ **Tresse:** Tresse zur Hälfte längs umfalten und feststecken. Kante bügeln. Die Tresse - beginnend und endend an vorderer Mitte Capeunterkante - um Aussenkante von Cape falten, feststecken und heften. Von rechts beide Tressekanten schmalkantig gegensteppen. Infolge gleichen Arbeitsvorgang an vorderer Mitte - bei Modell I über Kapuze, bei Modell II über Stehbündchen. Tressekanten bügeln.
- ⑪ **Schlaufen (alternativ Knebelverschlüsse):** Von Tresse 3 x a 8 cm zuschneiden. Je nach Dichte der Tresse ein zweites mal 3 Teile zuschneiden. Je 2 Tressestücke längs ineinander falten, feststecken und von Hand mit unsichtbaren Stichen schliessen. Die Endkanten mit dichtgestelltem Zick-Zack-Stich versäubern. Schlaufen - wie markiert - an der Innenseite von Cape auf Tresse feststecken und von rechts auf vorhandener Naht gegensteppen. Schlaufen an Vorderkante der Tresse von Hand mit unsichtbaren Stichen festnähen. Knöpfe mit Stiel und kleinem Gegenknopf annähen. Alternativ auf gleiche Platzierung Knebelverschlüsse passen, feststecken und feststeppen.
- ⑫ **Aufhänger:** Eine flache Schlaufe von 8 cm anfertigen. Die Aufhängung an Capeinnenseite-Halsausschnittkante von Hand festnähen.

Schnittteile sind grundsätzlich längs des Fadenlaufs zuzuschneiden: **Beispiele**



① **Saumzugaben:** Grundsätzlich sind alle Schnittteile an den Kanten mit 1 cm Saumzugabe zuzuschneiden. Ausnahmen: Blusen-, Shirt-, Jacken-, Ärmel-, Rock- und Hosenbeinunterkanten mit 3 cm. Schwingende Unterkanten mit 1 cm. Bei Verwendung von Stoffen mit Strick, Karos und einseitigem Muster erhöht sich der angegebene Stoffverbrauch immer!

① **Markierungen:** Markierungsecken, Abnäher usw. sind prinzipiell auf Stoffteile oder -kanten zwecks besserem Verständnis mit Kopierpapier (linke Stoffseite) oder Heftfaden zu übertragen. Eine Ausnahme: Bei Stoffbruch keine Markierungen einschneiden, lediglich mit Heftfaden kennzeichnen.